

මුඛ පිළිකා නිවාරණය

සහ

කල්තියා හඳුනාගැනීම



ජාතික පිළිකා මර්දන වැඩසහන

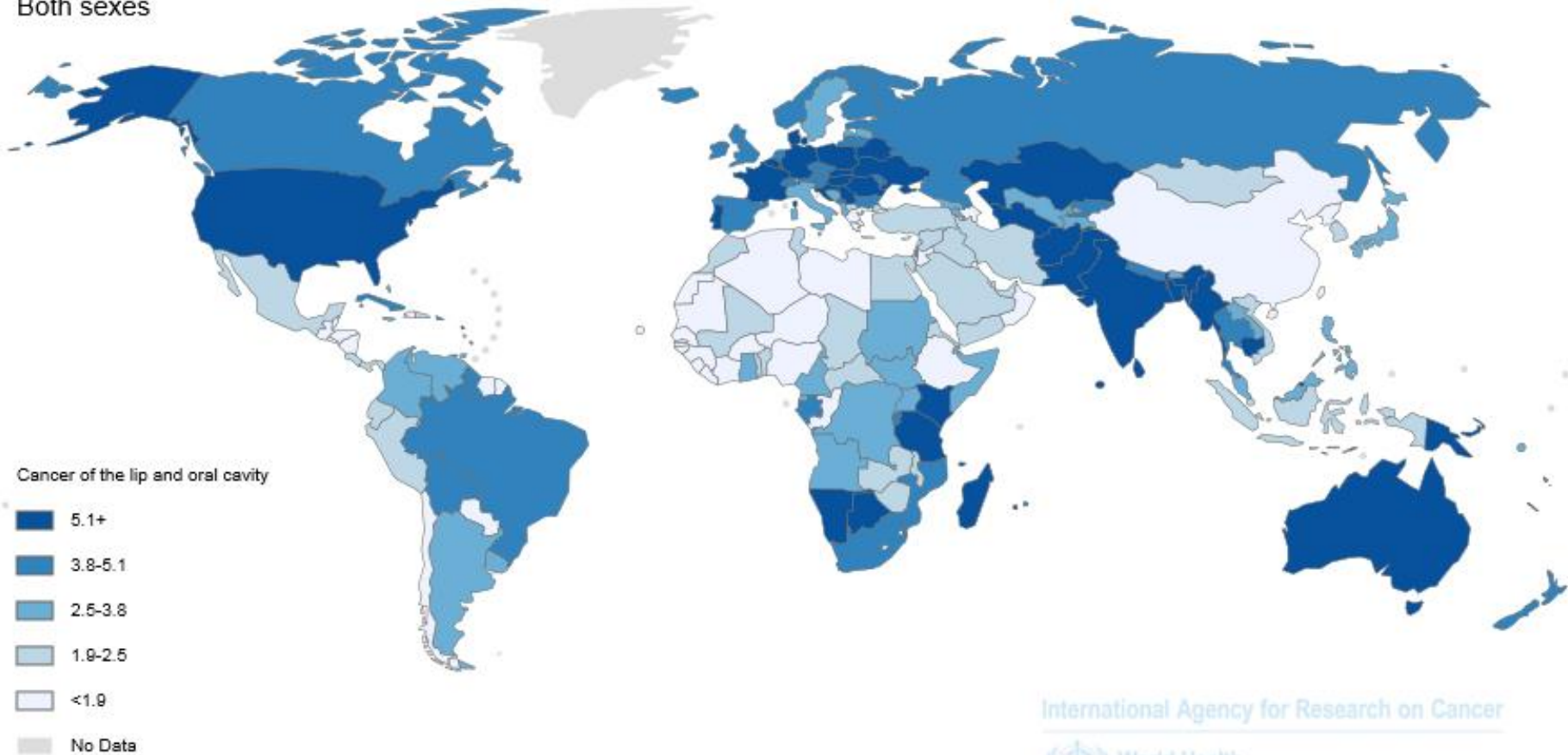
Dr. Prasanna Jayasekara

Consultant in Community Dentistry

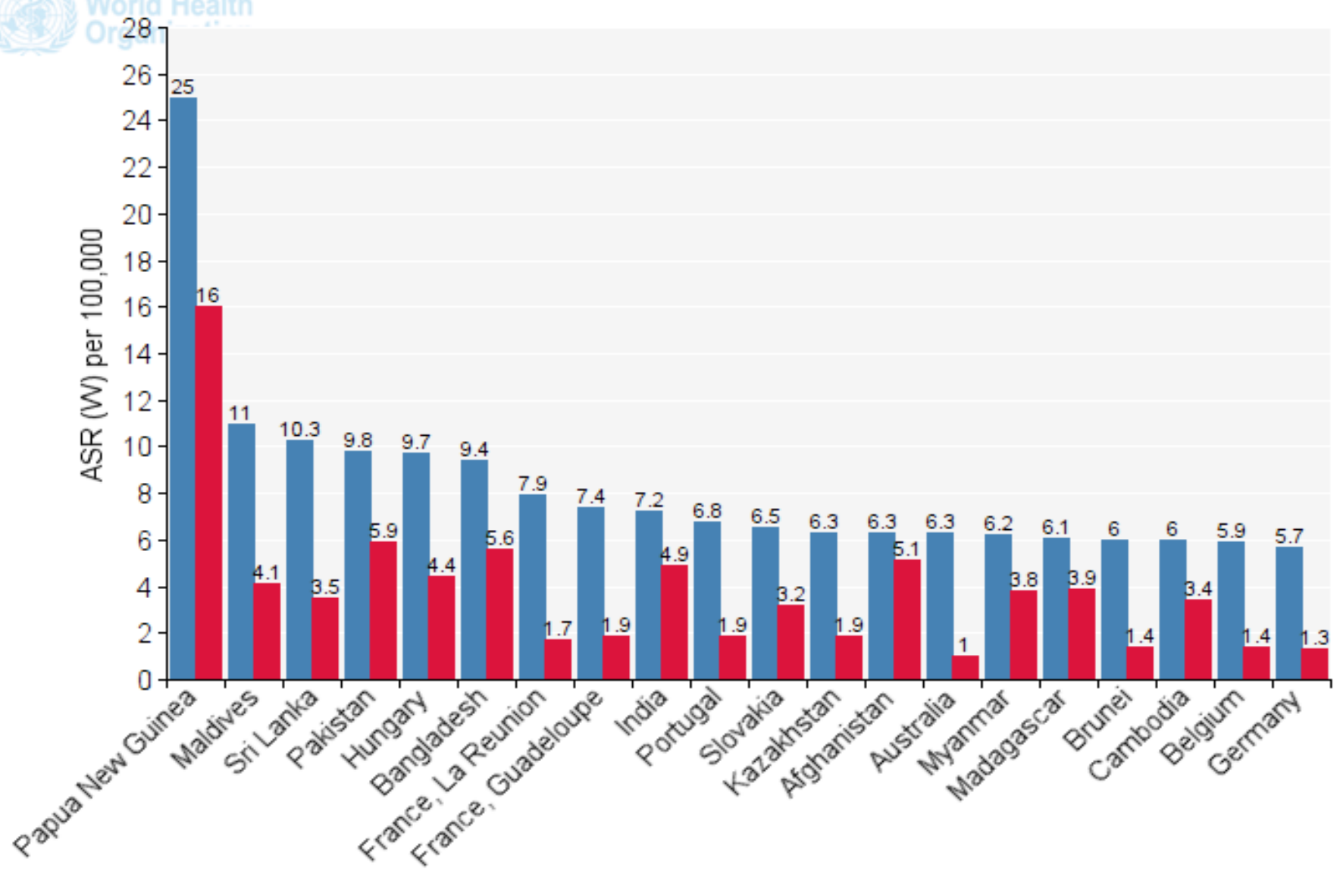
National Cancer Control Programme - NCCP

ලෝකයේ අලුතින් වාර්තා වූ මුඛ පිළිකා රෝගීන්

Incidence ASR
Both sexes



Source: GLOBOCAN 2012 (IARC)



■ Incidence
■ Mortality

2012 ලෝකයේ දුන්න වාර්තා අනුව

අලුතින් වාර්තා වූ මුඛ පිළිකා රෝගීන් - 3 03 040

මුඛ පිළිකා නිසා මරණයට පත්වූ රෝගීන් - 1 46 269

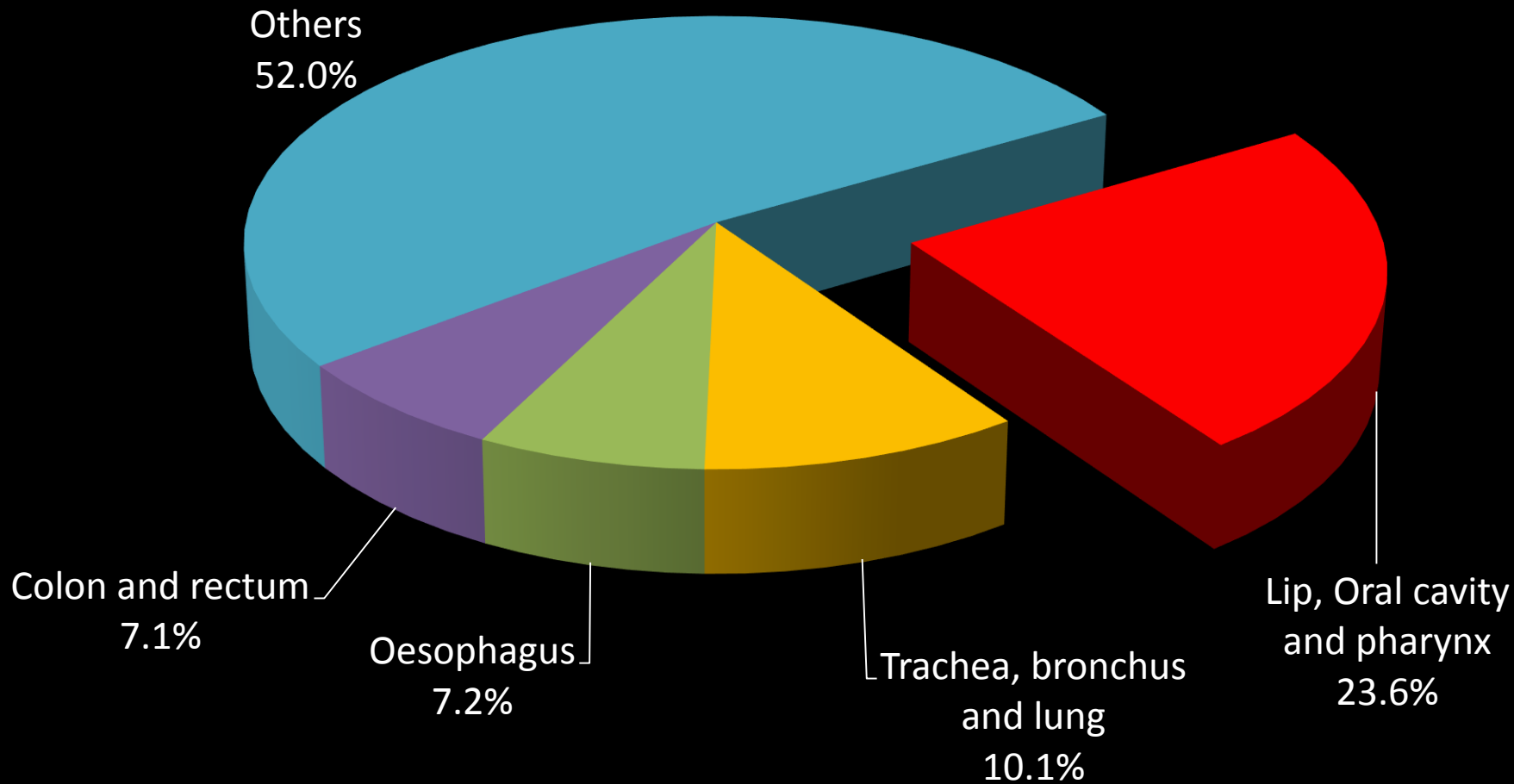
2010 ශ්‍රී ලංකාවේ දුන්න වාර්තා අනුව

අලුතින් වාර්තා වූ මුඛ පිළිකා රෝගීන් - 2422

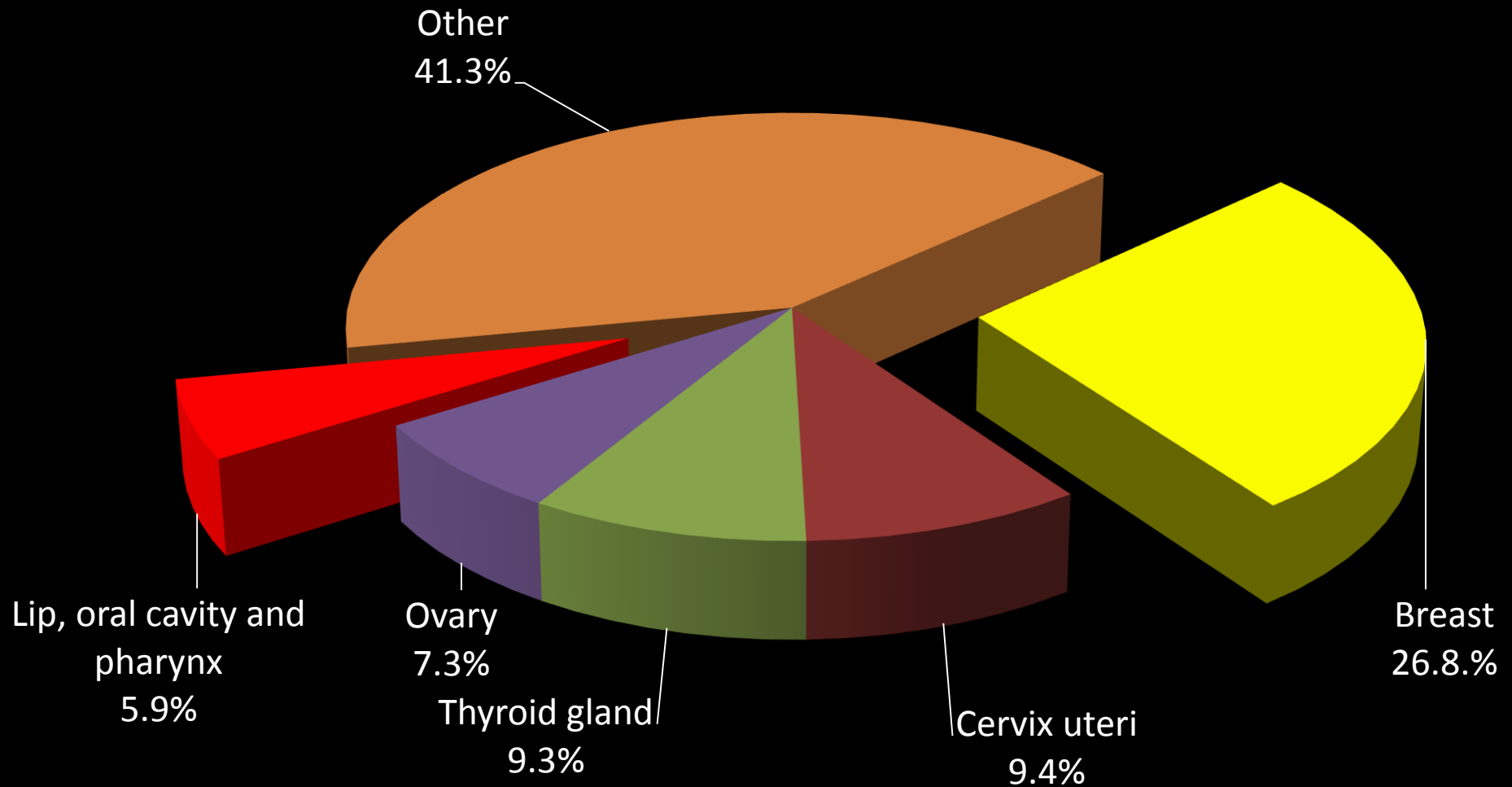
පිරිමි 1888 (78%)

ගැහැනු 534 (22%)

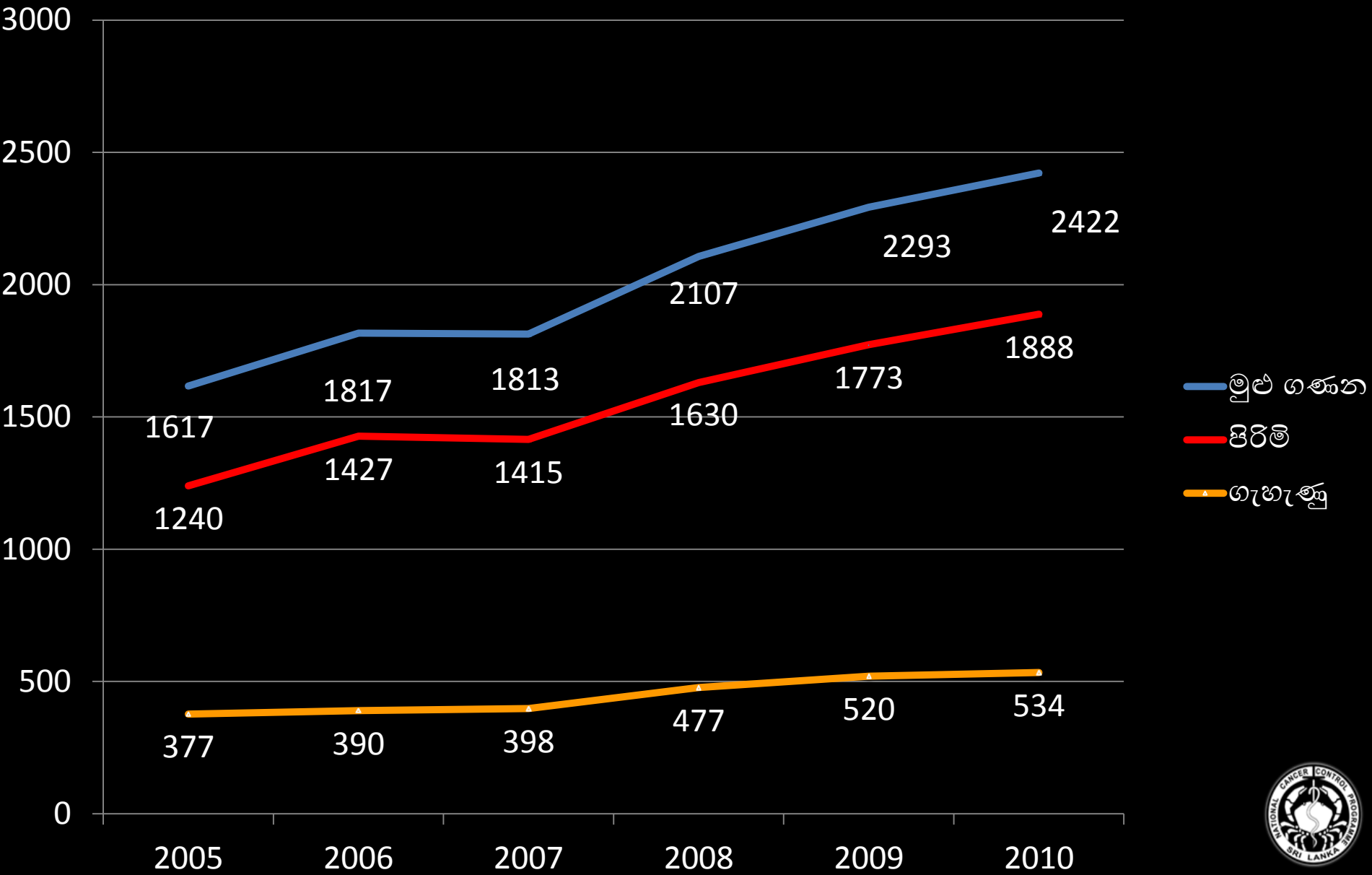
2010 වර්ෂයේදී පිරිමින්ගේ වාර්තා වූ බහුලතම පිළිකා



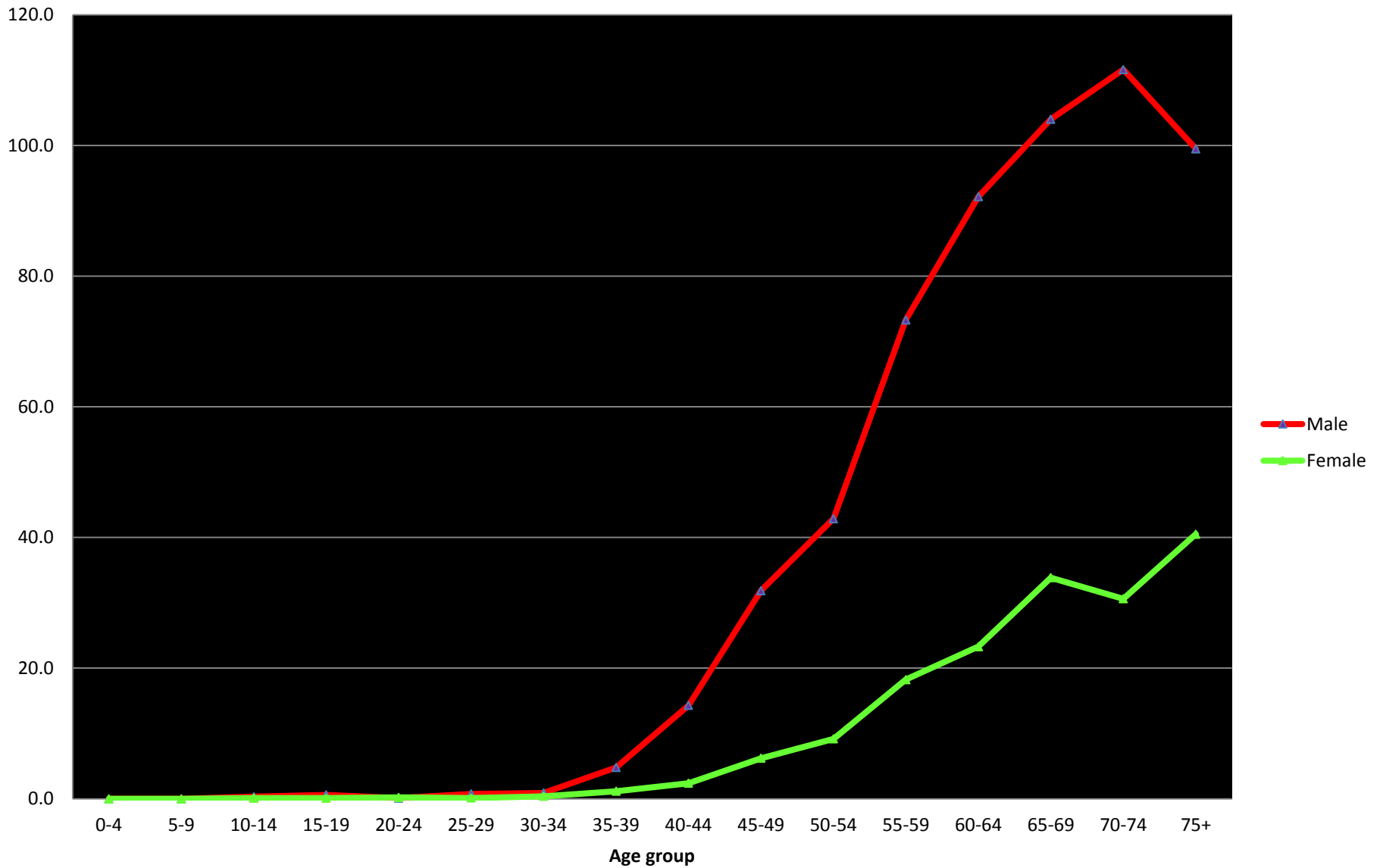
2010 වර්ෂයේදී කාන්තාවන්ගේ වාර්තා වූ බහුලතම පිළිකා



2005 - 2010 දක්වා ශ්‍රී ලංකාවේ අලුතින් වාර්තා වූ මුඛ පිළිකා රෝගීන්



Age specific rates- Lip, oral cavity and pharynx - 2009



මුඛ පිළිකා ඇතිවීමට හේතු

- බුලත් විට සැපීම
- පුවක් හෝ පුවක් පැකට් (බාබුල්-බීඩා, පැන්පරාග්) සැපීම
- දුම් පානය (සිගරට්, බීඩ්, සුරැට්ටු)
- මධ්‍යසාර භාවිතය



බුලත් පිට



බුලත් වීට



උම් කොළ වල පිළිකා ජනක 28 ක්



පුවක් වල පිළිකා ජනක 4 ක්

පුළුන් ආශ්‍රිත නිෂ්පාදන මාඩුල් - වේඩා



පුවත් ආශ්‍රිත නිෂ්පාදන



මාවා

- පුවක් (95%), දම්කොළ, හුණු, කෘත්‍රිම වර්ණකාරක සහ වෙනත් රසායනික ද්‍රව්‍ය යෙදූ මිශ්‍රණයකි



කෝටියක බාබුල් කටුනායකින්

2016 මාර්තු මස 17

පාසල් සිසුනට අලෙවි කිරීම සඳහා රැගෙන ආ බව කියන මත්ද්‍රව්‍ය ඇතුළත් බාබුල් තොගයක් අත්අඩංගුවට ගත් බව කටුනායක ජාත්‍යන්තර ගුවන්තොටුපළ සෞඛ්‍ය කාර්යාංශය කියයි.

ගුවන්තොටුපොළ රේගුව හා සෞඛ්‍ය නිරෝධායන ඒකකය මගින් අත්අඩංගුවට ගත් මෙම බාබුල් තොගය මාලදිවයින, ඉන්දියාව, පාකිස්ථානය, සහ කුවේට් සිට ආනයනය කර ඇතැයි කියති. අත්අඩංගුවට ගත් බාබුල් තොගයේ වටිනාකම රුපියල් කෝටියකට පමණ ආසන්න වන අතර, සෞඛ්‍ය සේවා අධ්‍යක්ෂ ජනරාල් විශේෂඥ වෛද්‍ය පාලිත මහීපාල මහතා විසින් බාබුල් තොග පරීක්ෂාවට ලක් කළේය.

එම පරීක්ෂාවෙන් පසු සෞඛ්‍ය සේවා අධ්‍යක්ෂ ජනරාල්වරයා ප්‍රකාශ කළේ පාසල් දරුවන් ඉලක්ක කර ගනිමින් ලංකාවට තහනම් මත්ද්‍රව්‍ය ඇතුළත් බාබුල් ගෙන්වන බවයි. පසුගිය මාස 04 - 05 ක කාලය තුළ ශ්‍රී ලංකාවට ආනයනය කරන ලද තහනම් ආහාර වර්ග මෙන්ම කුඩා දරුවන් මත් වෙන විවිධ දේවල් අත්අඩංගුවට ගැනීමට වැටලීම් සිදුකර තිබෙන බවයි.





කල්තියා හදුනාගැනීමෙන්

නිවාරණය කල

හැකි නිසා

මුඛ පිළිකාවක

පූර්ව පිළිකා

ලක්ෂණ

කලින් හදුනා ගැනීම

වැදගත් වේ



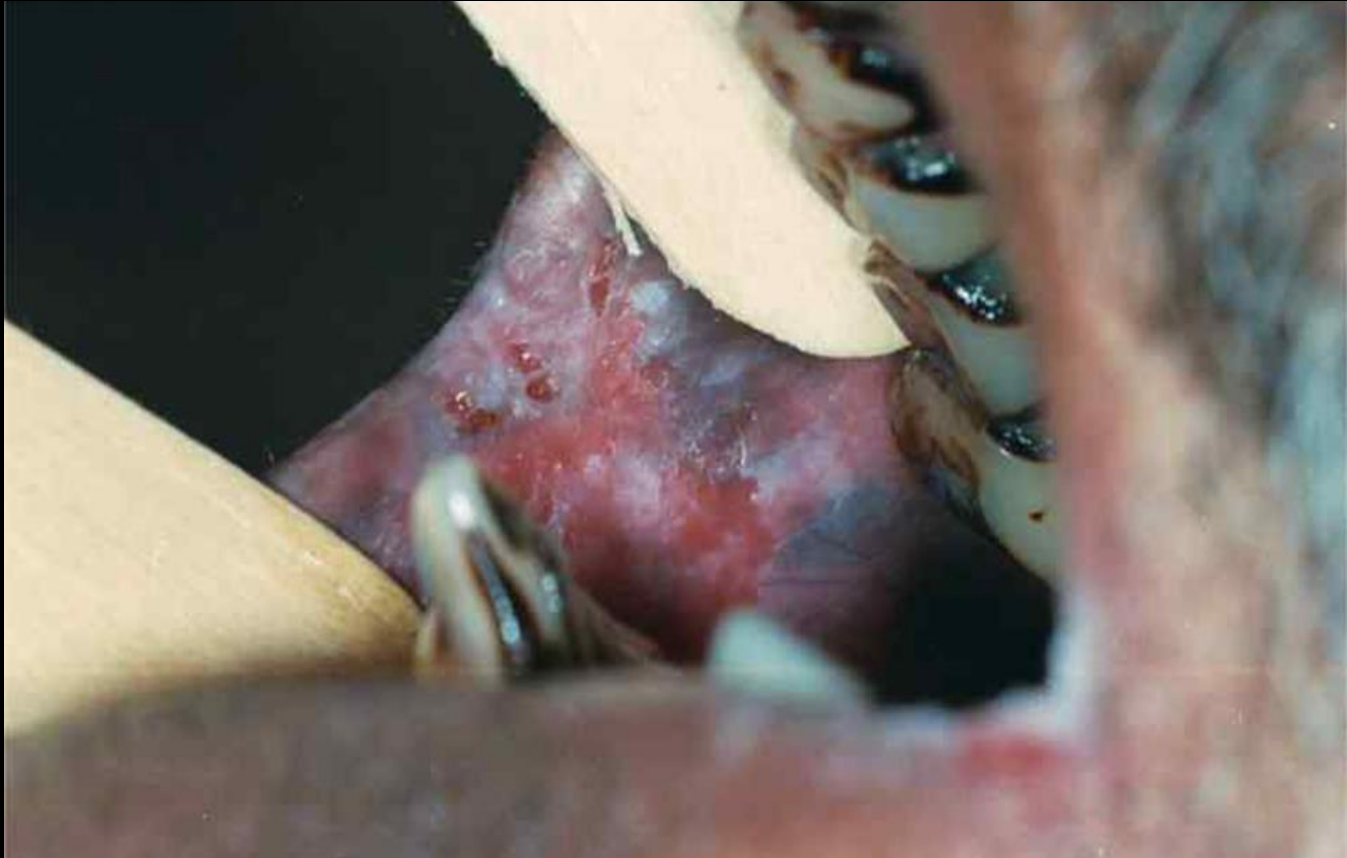
සුර්ව පිළිකා ලක්ෂණ

සුදු ලප



පූර්ව පිලිකා ලක්ෂණ

රතු ලප



ඩීඩි ඉරිමෝ ඇතිවූ පූර්ව මුඛ පිලිකා තත්ත්වයක්

සූර්ව පිළිකා ලක්ෂණ

සුදු රතු මිශ්‍ර ලප



මුඛ ශ්ලේෂ්මල තයිබ්‍රෝසිසාව



පූර්ව මුඛ පිළිකා ලක්ෂණ / මුඛ පිළිකා කලින් හඳුනාගත

හැකි තුම

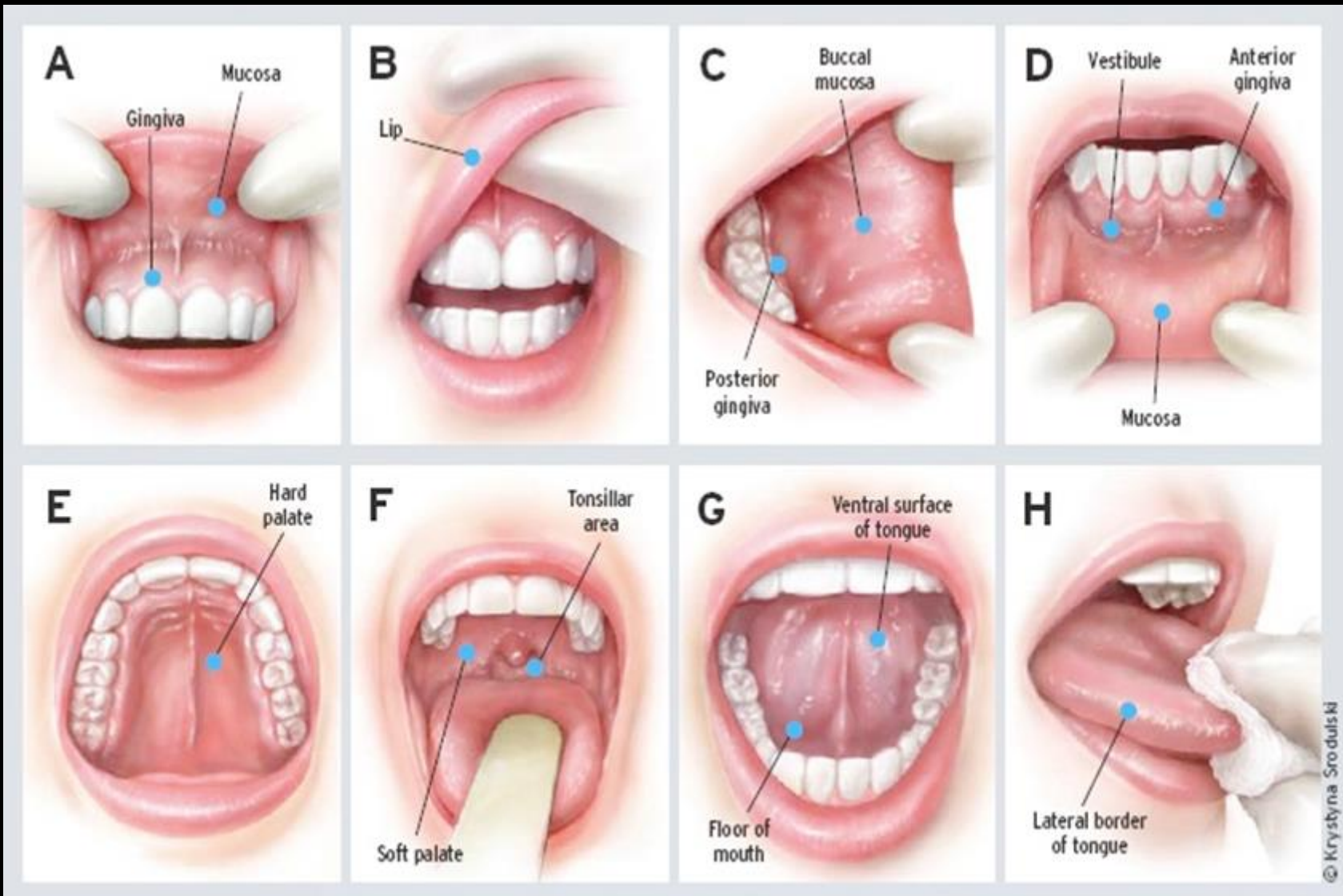
- දත්ත වෛද්‍යවරයකු ලවා මුඛය පරීක්ෂා කරවා ගැනීම



- ප්‍රාථමික සෞඛ්‍ය කාර්ය මණ්ඩල ලවා මුඛය පරීක්ෂා කරවා ගැනීම
- ස්වයං මුඛ පරීක්ෂාව



සිවයං මුඛ පරීක්ෂාව



© Krystyna Srodulski

FIGURE 1. A brief screen for oral cancer includes this eight-step examination of the inside of the mouth.

මුඛ පිලිකා වැළඳීමේ වැඩි අවදානමක් සහිත කණ්ඩායම්

- වතු කම්කරුවන්
- කම්කරුවන්
- බස් රියදුරු/ කොන්දොස්තරවරු
- රියදුරන්

මුඛ පිළිකා වැළඳීමේ වැඩි අවධානමක් සහිත පුද්ගලයන්

- දිනපතා බුලත්විට සපන අය
- දිනපතා නොවුනත් බුලත් විට සමග දුම්පානයට හා/හෝ මධ්‍යසාර භාවිතයට හුරු වූ අය
- පුවක් පැකට් හා බාබුල් වැනි දුම්කොළ හා පුවක් ආශ්‍රිත නිෂ්පාදන භාවිතයට හුරු වූ අය

- මුඛ පිලිකා වැළඳීමේ වැඩි අවදානමක් සහිත පුද්ගලයන්
 - මසකට වරක් ස්වයං මුඛ පරීක්ෂාව සිදු කළ යුතුය
 - වසරකට වරක් දත්ත වෛද්‍යවරයකු ලවා මුඛය පරීක්ෂා කර ගත යුතුය



සිතුවිලි...

ජාතික පිළිකා මර්දන වැඩසහන
555/5 ඇල්විට්ගල මාවත
නාරහේන්පිට
කොළඹ 05
0112 368 627